

LYTRO

Uživatelský manuál

www.lytrocamera.cz



LYTROCAMERACZ



Lytro camera CZ/SK



Lytro camera CZ/SK



OBSAH

Představujeme plenoptický fotoaparát Lytro	3
Výhody Light Field	4
Co je v balení?	5
Specifikace fotoaparátu Lytro	5
Seznamte se s Vaším fotoaparátem Lytro	6
Fotografování Živých snímků v režimu Everyday Mode / Každodenní režim	8
Fotografování Živých snímků v režimu Creative Mode / Kreativní režim	9
Použití manuálních nastavení	11
Naučte se více	13
Software	14
Aplikace Lytro Desktop	15
Menu a zkratky	19
Vaše stránka na Lytro.com	20
Kde můžu sdílet?	22
Nabíjení fotoaparátu Lytro	23
Náhled do budoucnosti technologie Light Field	24



Představujeme plenoptický (Light Field) fotoaparát Lytro

Nový revoluční způsob jak fotografovat a prohlížet snímky právě dorazil. Fotoaparát Lytro Light Field je jediný fotoaparát, který umožňuje okamžitě zachytit interaktivní "živé obrázky" a sdílet je se svými přáteli a rodinou online.

Co je to Light Field / Světelné pole

Světelné pole představuje všechny světelné paprsky jdoucí ve všech směrech do libovolného bodu v prostoru.

Na rozdíl od běžného digitálního fotoaparátu, fotoaparát Lytro je jediný fotoaparát, který zachycuje světelné pole včetně směru světla. Donedávna Light Field fotoaparáty žili jen v akademických laboratořích - přes místnosti plné fotoaparátů připojených na super počítač. Vědcům a inženýrům Lytro se podařilo miniaturizovat tuto technologii tak, že se výkon a síla světelného pole vejde do každé kapsy.



Zachycení těchto úplně nových údajů, dává uživatelům nebývalé schopnosti, včetně možnosti ostření až po pořízení snímku. Fotografové používající fotoaparát Lytro, mají nové kreativní možnosti. Mohou pořizovat a sdílet interaktivní, "živé obrázky" s rodinou a přáteli, kteří mohou donekonečna přeastřovat snímky podle svého přání.

Přichází revoluce fotografování



Výhody Light Field technologie

Fotoaparát Lytro nabízí řadu unikátních vlastností, které jej odlišují od jiných fotoaparátů na trhu. Výhody začínají hned s designem.

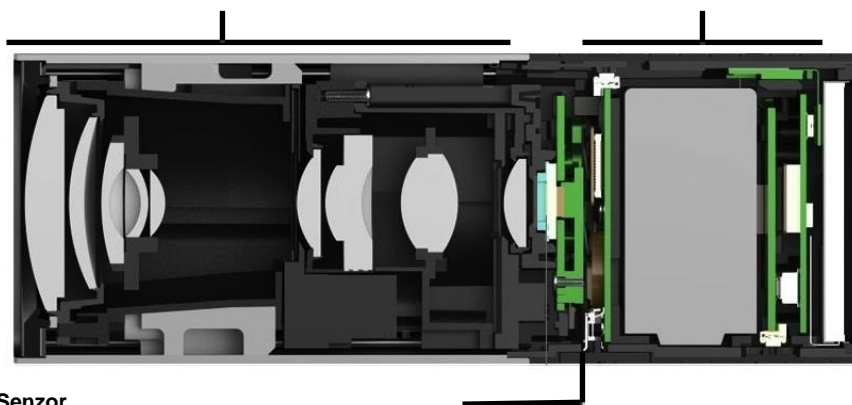
Objektiv

Lytro Light Field fotoaparát je osazen objektivem s 8x optickým zoomem a skvělou světelností f/2 v celém rozsahu ohniskové vzdálenosti.

Light Field Motor 1.0

Light Field Procesor nahrazuje superpočítač z laboratoře a dokáže zpracovat data světelných paprsků zachycené snímačem.

Každý "živý snímek" si ho nese sebou, když je sdílený, a umožňuje tak přeastřovat snímky na Vašem fotoaparátu, počítači, tabletu nebo online na webu.



Light Field Senzor

Místnost plná fotoaparátů je transformována do kompaktního objektivu speciálně připojeného k senzoru. Lytro Light Field senzor zachycuje 11 miliónům světelných paprsků.

Vlastnosti, které dělají fotoaparát Lytro unikátní:

Forma kopíruje funkčnost

Lytro s objektivem se skvělou světelností f/2 a 8x zoomem zachycuje mnohem více světla než ostatní fotoaparáty. Právě tady je začátek jeho unikátního a ikonického designu.

Inteligentní konstrukce

Eloxovaný hliníkový profil fotoaparátu je lehký a přesto pevný. S pouhými dvěma tlačítky a intuitivním dotykovým displejem je velice jednoduché začít. S hmotností pouhých 0,23 kg Vám fotoaparát Lytro dává pozoruhodnou sílu bez toho, aby Vás táhnul k zemi.

Věda skrytá uvnitř

Inovativní Light Field senzor Lytro zachytí zásadně více dat než běžné fotoaparáty. Light Field procesor zpracovává všechna data okamžitě.

Skutečná rychlost

Nové možnosti jsou skvělé, ale zachytit okamžik, který se právě stane, je stále kritické. Fotoaparát se zapne okamžitě, a protože nemá žádné automatické ostření, nedochází k žádnému zpoždění závěrky.

Fotografování ve špatných světelných podmínkách

Kde je blesk? Je pravda, že zabere nějaký čas přijít na nejlepší způsob, jak přenést tuto novou technologii do fotoaparátu. My zatím nejsme spokojeni s tím, jak použití blesku funguje u běžných fotoaparátů. Prozatím jsme se proto rozhodli nezařadit blesk do výbavy našeho fotoaparátu.

Čísla

Fotoaparát Lytro je dodáván v modelech s interní kapacitou 8GB a 16GB s extra dlouhou životností baterie, kde na jedno nabití můžete nafotit až 400 snímků.



Co je v balení?



A: Krytka objektivu
 B: Fotoaparát Lytro
 C: Micro USB kabel (pro nabíjení fotoaparátu a přenos dat)

D: Poutko na zápěstí
 E: Čistící hadřík

Vlastnosti fotoaparátu Lytro

Fotoaparát



Rozhraní

Pro zobrazení menu přejeďte prstem nahoru



*Obrazovky mohou být simulované



Seznamte se s Vaším fotoaparátem Lytro



Pořídte snímky

Stlačte spoušť pro okamžité pořízení snímku.



Prohlížejte snímky

Když jste v režimu fotografování, přejeďte prstem doprava na dotykovém displeji pro režim prohlížení snímků. Stlačte spoušť pro návrat do režimu fotografování.



Zoom

Zaměřte obraz na dotykové obrazovce a potom přejeďte prstem doprava pro přiblížení a kompozici snímku. Inerciální posouvání umožní hladce přiblížit nebo oddálit fotografovanou scénu.



Označte si oblíbené snímky

Klikněte na hvězdu pro uložení snímku jako oblíbeného. Oblíbené snímky budou první, které se importují po připojení k Vašemu počítači.



Změna expozice

Výchozí nastavení Lytro fotoaparátu je každodenní režim / Everyday Mode. V tomto režimu jednoduše klepnete na displej před pořízením snímku pro změnu expozice. Uvidíte obraz znatelně světlejší nebo tmavší, v závislosti na osvětlení scény.



Menu

Pro prohlížení snímku, přejeďte prstem vpravo. Jakmile jste v režimu prohlížení, přejetím prstem nahoru ze spodní části dotykové obrazovky vytáhnete dock menu.

To vám umožní provádět následující:

- Odstranění jednoho snímku,
- Zkontrolujte zbývající úložný prostor, *(Při volné paměti 50 nebo méně snímků bude ukazatel paměti přidán do Dashboardu)*
- Zkontrolujte stav baterie.



Využijte Kreativní režim/ Creative Mode

Kreativní režim je pokročilý režim světelného pole, který poskytuje fotografům větší kontrolu nad rozsahem rozostření scény. Chcete-li se dostat do Kreativního režimu, přejeďte nahoru od spodní části dotykového displeje a vytáhněte dock menu, kde klepnete na ikonu čtverečků.



Rychlý přehled snímků pořízených v minulosti

Prohlížení snímků pořízených před několika týdny je snadné.

V režimu prohlížení použijte posuvník zoomu na horní straně fotoaparátu, zasuňte jej nadoraz doleva a objeví se mřížka 3x3 z Vašich snímků.

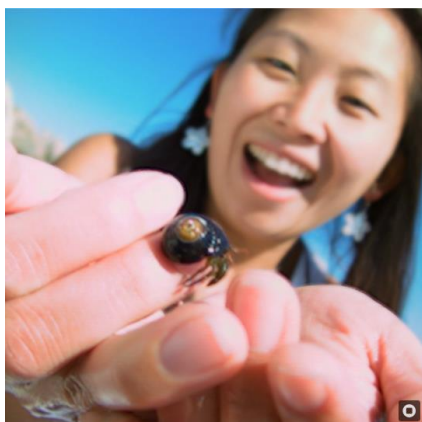
Přejeďte vpravo a najděte obrázek, který hledáte.



Fotografování živých snímků v režimu Každodenní režim / Everyday Mode

Fotoaparát Lytro otevírá nové tvůrčí možnosti při pořizování snímků v multi-dimenzionální rovině (spíše než dvourozměrné). Tyto interaktivní obrázky jsou zábavné pro Vás a také pro sdílení online s přáteli a rodinou.

Chcete-li pořídít působivé a zajímavé "živé snímky", které potěší Vaše přátele a rodinu, vyzkoušejte tyto techniky:



Současnost

Dostaňte se do blízkosti objektu přibližně na vzdálenost dlaně. Zahrňte do pozadí nějaký objekt pro vytvoření hloubky ostrosti. „*Tento fotograf se téměř dotýká malého hmyzu*“. Pokud si nejste jisti, přesuňte fotoaparát ještě blíže.



Odhalení

Na tomto obrázku si musí divák kliknout na snímek, aby spatřil, co je za novinami. V tomto případě "odhalí" nešťastné zpoždění letu kvůli počasí.



Portrét

Nakomponujte fotografovanou osobu od ramen nahoru pomocí zoomu. Působivé nebo historické objekty v pozadí jenom vylepší Váš snímek.



Výraz

Zachyťte okamžik skutečně autenticky. Fotoaparát se zapne okamžitě a ihned fotí.



Fotografování živých snímků v režimu Creative Mode / Kreativní režim

Spuštění Kreativního režimu

Fotoaparát Lytro nabízí pokročilý režim, nazvaný Creative Mode / Kreativní režim, který dává fotografům větší kontrolu nad rozsahem rozostření scény.

Everyday Mode a Creative Mode Každodenní režim a Kreativní režim

V každodenním režimu je ostřicí rozsah, nebo vzdálenost mezi objekty v popředí a pozadí automaticky nastavena.

V Kreativním režimu mohou fotografové ovládat rozostření kolem scény a mít větší kontrolu nad ostřicí rozsahem. Pro lepší zaměření a zaostření je v kreativním režimu lepší, když je vzdálenost mezi dvěma objekty těsně blízko sebe.



Zkuste to:

1. Zvolte Creative Mode přejetím nahoru po displeji fotoaparátu v režimu fotografování a vybráním ikony čtverečků v doku.
2. Kreativní režim je indikován modrým ohraničením na dotykovém displeji fotoaparátu.
3. Zaměřte scénu. Můžete k tomu využít zoom pro lepší kompozici scény.
4. Klepněte na libovolný objekt a nastavte střed ostřicího rozsahu při této vzdálenosti. Střed může být osoba, objekt nebo krajina.
Příklad: „pokud byste chtěli vytvořit ostřicí efekt kolem člověka v popředí a krajiny v pozadí, klepněte na obrazovku hned za danou osobu“.
5. Může nastat rozostření obrazu, zatímco fotoaparát nastaví přeorientování ostřicího rozsahu.
6. Stisknutím tlačítka spouště pořídte snímek. TIP: „Pokud změníte scénu pro další snímek, nezapomeňte opět klepnout na ikonu pro nastavení a přeorientování rozsahu ostření nové scény.“
7. Chcete-li opustit Kreativní režim v režimu fotografování, přetáhněte prst nahoru na obrazovce fotoaparátu, otevře se dok, a znovu klepněte na ikonu čtverečků.

TIP:

Při fotografování s otočeným displejem fotoaparát Lytro automaticky otáčí pořízené snímky.



Kreativní režim je skvělý pro tyto typy snímků:



Makro / Extrémní přiblížení

Kreativní režim umožňuje fotografům zaostřit extrémně blízké makro záběry, jako je změna zaostření mezi okvětními lístky v květu jahody a jahodou v malé misce nebo diamanty ve snubním prstenu. Chcete-li získat tyto záběry, budete se moci téměř dotknout objektu objektivem.



Dramatické portréty

Vzhledem k tomu, že Creative Mode Vám umožní mít tvůrčí kontrolu nad ostřicím rozsahem, funguje dobře pro dosažení silného rozostření za objektem.



Snímky s vysokým přiblížením

V Kreativním režimu můžete zachytit vzdálené objekty využitím 8x zoomu fotoaparátu Lytro a vytvořit tak snímek s dramatickým rozostřením.

TIP:

Stejně jako v Každodenním režimu můžete dosáhnout "živého snímku" s možností dramatického přeosvětlení, když je fotografie pořízena s malým množstvím rozostření u objektu v popředí.

V Kreativním režimu, lze najít právě toto rozostření posunutím se vpřed, vzad nebo využitím posuvníku zoomu. Po klepnutí na obrazovku lze najít tu správnou kompozici.

V Kreativním režimu, nelze upravit expozici scény, jako je to možné v Každodenním režimu. Klepnutím na obrázek před pořízením snímku lze nastavit rozsah ostření, ne expozici.



Použití manuálních nastavení

Lytro Vám dává větší kontrolu nad zachycením scény s přidavkem manuálních ovládacích prvků jako je nastavení rychlosti závěrky a ISO pomocí jednoduchého přístupu na dotykovém displeji fotoaparátu. Použití manuálních ovládacích prvků je ideální k zachycení snímků, jako jsou malované snímky s uměleckým rozostřením a živé snímky v pohybu.

Rozsah ISO je 80 (min) až 3200 (max) a minimální rychlost závěrky je 1/250s. Lze také zamknout expozici a ovládat ND filtr.



Přístup k manuálnímu nastavení (Manual Controls)

Přejedte prstem po displeji z dolní části směrem nahoru pro zobrazení menu. V menu vyberte ikonu Gears / Nářadí pro vstup do menu nastavení a odklikněte pole pro ruční ovládací prvky / Manual k aktivaci těchto dalších funkcí. Po návratu do režimu fotografování můžete ručně zadávat hodnoty rychlosti závěrky nebo citlivosti ISO.



Rychlost závěrky (Shutter Speed)

Rychlost závěrky je doba, po kterou zůstává otevřená závěrka. Ovládání závěrky otevírá pro fotografa nové tvůrčí možnosti, ponecháním otevřené závěrky po delší dobu na "light paint", (malované živé snímky). Přejedte dolů z horní části displeje pro zobrazení tohoto menu.

Pro přístup do menu manuálního nastavení přejedte prstem z vrchního okraje obrazovky směrem dolů.



Jakmile je zvolena rychlost závěrky – Shutter Speed, objeví se posuvník, což umožní ručně nastavit rychlost závěrky fotoaparátu. Přejedte vlevo pro pomalejší a vpravo pro rychlejší čas závěrky. Pro jemnější ovládání, jednoduše klepněte na zobrazené šipky.

Uživatel může nastavit rychlost závěrky v rozsahu minimálně 1/250s a maximálně 8 sekund. Hodnoty se zobrazí v levém horním rohu obrazovky.



Citlivost ISO (ISO Sensitivity)

ISO odpovídá citlivosti snímáče obrazu. Jako obecné pravidlo platí, nižší ISO znamená nižší citlivost, zatímco vyšší ISO znamená vyšší citlivost. ISO pracuje ruku v ruce s rychlostí závěrky. Například vyšší ISO (což často odpovídá tmavší scéně a potřebě větší citlivosti) umožňuje uživateli zvýšit rychlost závěrky.

Přejedte dolů z horní části obrazovky pro přístup k ovládání citlivosti ISO (ISO Sensitivity). Jakmile je vybrána ISO citlivost, objeví se posuvník, což vám umožní ručně nastavit ISO na fotoaparátu. Pro jemnější ovládání, jednoduše klepněte na požadované šipky.

Citlivost ISO lze nastavit v rozmezí hodnot 80 až 3200. Hodnoty se zobrazí v pravém horním rohu obrazovky.



ND filtr

Pokud jste ručně nastavili rychlost závěrky a citlivosti ISO, budete moci zapínat a vypínat ND filtry.

Účelem ND filtru je snížit intenzitu světla dopadajícího na snímáč. Jako takový je běžně používán v situacích za jasného světla pro zabránění přexponování scény. Pro tvůrčí účely může být přidána hodnota v kontrole nad tím, zda je filtr použit, či nikoli. Když se rychlost závěrky a ISO nastaví manuálně, objeví se ikona ND v horní části obrazovky. Klepnutím prstem na tuto ikonu Vám umožní filtr zapínat a vypínat. Když je ikona žlutá, ND filtr je zapnutý.

Když se rychlost závěrky i ISO nastavuje manuálně, zobrazí se číslo ve středu horní částí obrazovky. To označuje hodnotu expozice (EV). Toto číslo bere v úvahu kombinaci rychlosti závěrky, ISO a ND filtr, pro relativní úroveň expozice. Čím více je číslo kladné, tím bude obraz jasnější. Čím více je číslo záporné, tím bude obraz tmavší.





Naučte se více

Chcete se dozvědět vychytávky, jak pořídit ohromující “živé snímky“?

Navštivte Lytro školu snímků na www.lytrocamera.cz/lytro-akademie.
Pro podporu anebo FAQ, prosím navštivte <http://support.lytro.com>

LYTRO PICTURE GALLERY LIGHT FIELD CAMERA THE SCIENCE INSIDE LYTRO BLOG

Taking Living Pictures

Start here. Get to know the Basics

Get to know Creative Mode

Share the Fun

Go for it! New pictures to try.

How to get this picture
This text that describes how to get that shot. Non enim. auctor an suscipit eu solibus eu lectus. Quisque in ipsum sit amet ipsum imperdiet vulputate. Cum sociis natoque penatibus et magnis dis parturient montes, nascetur ridiculus mus. Aliquam tunc molestie quam sit amet tempor.
[See more shots](#)

Try this! Latest Challenges.

Landscape background
Subject in the foreground of your shooting, but then a beautiful landscape in the background.
[Tweet picture to @lytro by Monday](#)

New camera owner? Start here.
Present non accu quis quam consectetur gravida. Maecan idler nisi, ultrices quis rhoncus id, nunciam eget nisi.
[See the full list of challenges](#)

Be the expert.

- Camera Overview: Quick Start Guide
- User Manual
- Walk through the Lytro desktop application
- Take better pictures with zoom
- Our Director of Photography explains Light Field

Keep up with the conversation.

- How do you keep "shots" "clean"?
- Capturing phone data - Best Practices
- Can I put content other than the focus topic on the home page?

Need help? [Head to support.](#) Got Feedback? [Let us know.](#)

LET'S CONNECT

PRIVACY | LEGAL | ABOUT US | CAREERS | PRESS | DEVELOPERS | FAQS



Software

Fotoaparát Lytro zachycuje zásadně odlišné údaje, než jakýkoli jiný fotoaparát na trhu. Lytro vyvinul vlastní softwarové aplikace pro zobrazení a prohlížení “živých snímků“ a umožňuje je nahrát online.

Tomuto softwaru říkáme Lytro Desktop.

Softwarová aplikace Lytro Desktop je nahrána ve Vašem fotoaparátu.

Krátce po připojení fotoaparátu se zobrazí na displeji počítače okno s výzvou k instalaci softwaru. Postupujte dle pokynů a dokončete instalaci. Pokud jste již pořídili snímky a chtěli byste je přenést do počítače, budete muset odpojit a znovu připojit fotoaparát Lytro po instalaci.

POZNÁMKA: Aplikace Lytro Desktop vyžaduje operační systém Mac OS X 10.6.6 nebo vyšší, nebo operační systém Windows 7 (64 - bit) nebo vyšší.

Aby bylo možné správně zobrazit Vaše "živé snímky" na webu, ujistěte se, že je nainstalovaný Adobe Flash.

Online zážitek Lytro je optimalizován pro prohlížeče Mozilla Firefox a Google Chrome, nicméně, je také podporován pro Safari a Internet Explorer 9.

Toto je první Light Field fotoaparát a je ve Vašich rukou. Experimentujte. Buďte kreativní.

Přejeme Vám mnoho štěstí při fotografování, užijte si to!





Aplikace Lytro Desktop

Lytro Desktop

1. Nainstalujte aplikaci Lytro.

Aplikace Lytro Desktop pracuje s daty světelného pole formátu Light Field Picture (.lfp). Software Lytro Desktop je dodáván a nainstalován na Vašem fotoaparátu Lytro. Okno instalace vyskočí hned, jak připojíte fotoaparát k počítači, poté můžete spustit proces instalace. Pokud tomu se tak nestane, najdete ikonu disku na ploše a spustíte instalaci sami.



2. Odpojte a znovu připojte fotoaparát.

Po instalaci softwaru musíte fotoaparát odpojit a opětovně připojit k počítači, abyste mohli importovat data a nafocené "živé snímky".

3. Zálohovací proces začíná.

Zálohování se spustí po prvním spuštění softwaru Lytro Desktop.

To se stane pouze při prvním připojení fotoaparátu a trvá asi 4-5 minut.



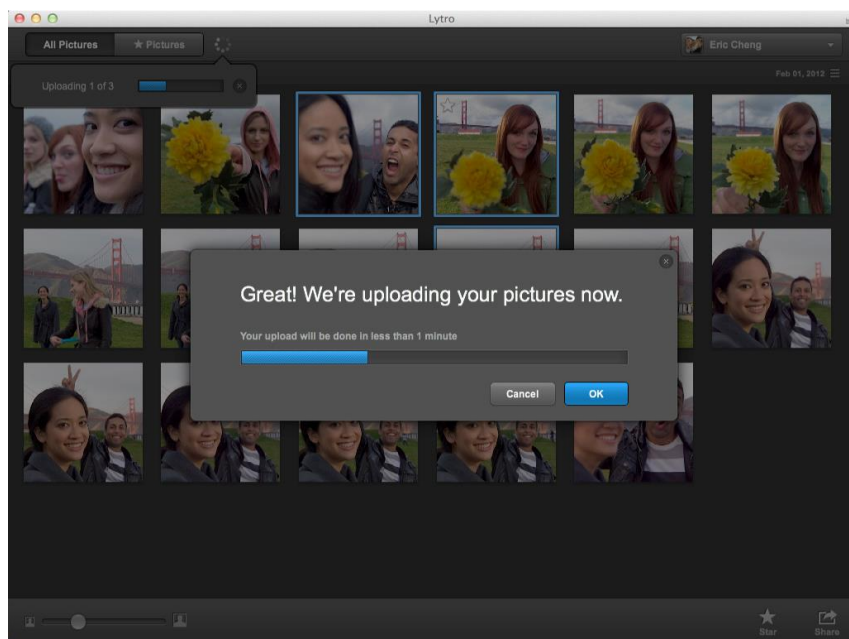
Importujte a prohlížejte si Vaše “živé snímky“

Sdílení “živých snímků“ je snadné, protože Vaši přátelé a příbuzní nepotřebují žádný speciální software pro prohlížení “živých snímků.“ Vezměte prosím na vědomí, že jako majitel fotoaparátu Lytro budete muset nejdřív nainstalovat software Lytro Desktop.

1. Import snímků.

Připojte Váš fotoaparát k počítači a Vaše nové snímky se začnou automaticky importovat a zpracovávat. Informační okno Vám ukazuje stav importu. Poté, co jsou všechny obrázky importované, budete dotázáni, zda chcete všechny importované snímky odstranit z fotoaparátu. Při větším objemu importu snímků může zpracování trvat delší dobu, protože software musí zpracovat světelné pole pro každý “živý snímek“. Snímek je plně zpracován, když se miniatura změní z šedého odstínu do barevného snímku.

POZNÁMKA: Když jsou snímky importovány, můžete fotoaparát odpojit a nechat zpracovávání snímků dále běžet.



2. Označte své oblíbené snímky.

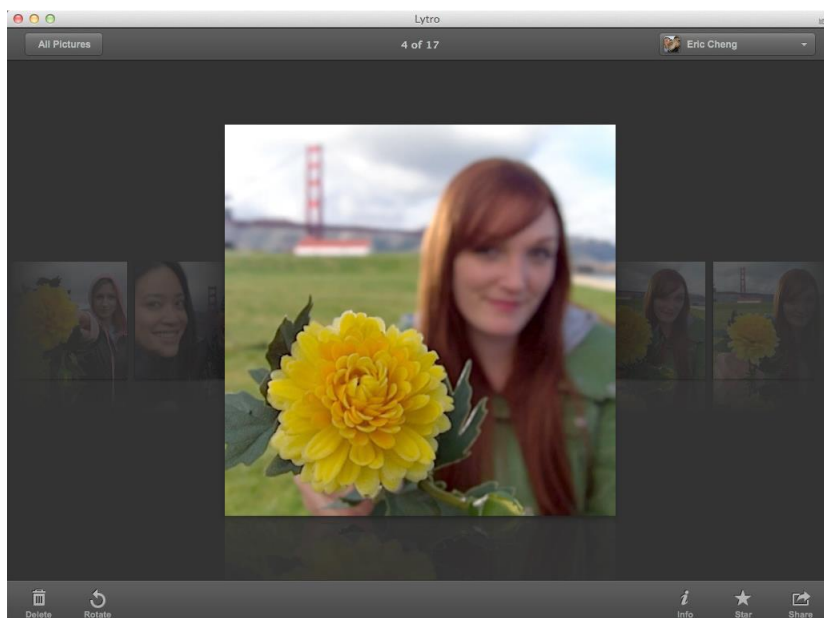
Pokud označíte snímek hvězdičkou, fotoaparát si jej bude pamatovat. Snímky označené hvězdičkou se budou importovat jako první, takže si můžete prohlížet své oblíbené snímky jako první.

Libí se Vám jeden z Vašich importovaných snímků? Můžete jej přidat k oblíbeným kliknutím na ikonku hvězdy v pravém spodním rohu aplikace. To Vám pomůže roztrdit snímky, které milujete nejvíce, a usnadňuje jejich pozdější vyhledávání. Oblíbené snímky označené hvězdičkou naleznete na kartě v levém horním rohu aplikace Lytro Desktop, což je místo, kde budete moci najít a třídít všechny své oblíbené snímky.



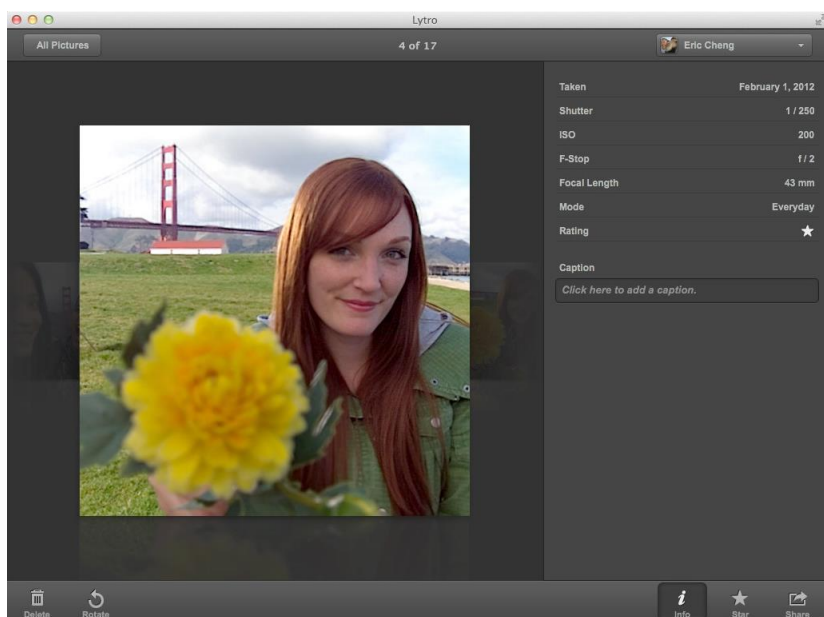
3. Zkoumejte své fotografie.

Začněte interakcí s obrázkem na ploše tím, že klepnete na libovolnou část obrázku pro změnu bodu zaostření.



4. Je to o detailech.

Kliknutím na ikonu Informace v pravém dolním rohu každého snímku zobrazíte dodatečné informace, včetně rychlosti závěrky, ISO, data pořízení a možnosti popisků.





5. Vyprávějte příběh.

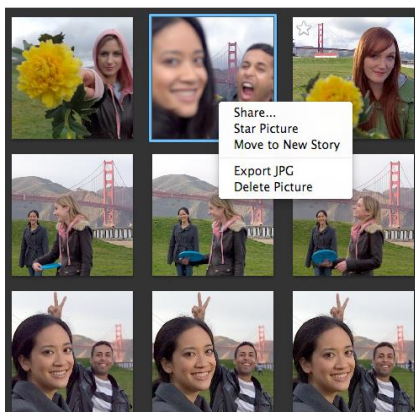
"Živé snímky" umožní ukázat uživateli okamžiky, jak jste je prožili. Počáteční bod pro ostatní diváky bude tam, kde "živé snímky" zaostříte, když je sdílíte. Zamyslete se před sdílením snímků nad bodem zaostření pro maximální požitek.

6. Uspořádejte své snímky.

Můžete kdykoliv znovu uspořádat snímky anebo kombinovat snímky do skupin. Chcete-li tak učinit, jednoduše přetáhněte snímky do skupiny (Story), nebo klikněte pravým tlačítkem myši na vybraný snímek a vytvořte novou skupinu (New Story).

7. Export do JPG.

Přesto, že to nedoporučujeme jako primární volbu, Vaše "živé snímky" lze exportovat do formátu JPG. Klikněte pravým tlačítkem myši na obrázek a klepněte na Export JPG. (Vezměte prosím na vědomí, že tím ztratíte schopnost interakce se svými snímky).



8. Tiskněte snímky.

Když máte svoje snímky exportované do formátu JPG, jednoduše použijte svůj oblíbený prohlížeč nebo editor pro vytištění snímku.

Formát Light Field Picture (. LFP)

Výstupem z fotoaparátu Lytro je jedinečný formát obrazu světelného pole LFP (Light Field Picture), protože "živé snímky" obsahují zásadně odlišné údaje, než tradiční fotografie. Zatímco tradiční fotoaparáty zachytí barvu a intenzitu světla, Lytro je jedinečné v tom, že zachycuje barvu, intenzitu i směr světla. Celkem 11 miliónů paprsků (11 Megarays) je zachyceno při každém snímku. Tato megaray data se nezobrazují přímo, ale místo toho jsou převedena z jejich 4-rozměrného prostoru na 2-rozměrný obraz, který si můžete prohlédnout. Tyto obrazy jsou obrázky světelných polí, které nazýváme "živé snímky".

LFP soubory nejsou dostupné ve Vašem počítači. Pokud potřebujete exportovat soubor LFP jednoduše klikněte pravým tlačítkem myši na snímek v aplikaci Desktop a vyberte "Exportovat snímek" (Export Picture).



Menu a zkratky

Editování

Označení všeho

Command (Ctrl) - A

Odebrat výběr

Shift - Command (Ctrl) - A

Smazat snímek

Delete

Speciální znaky

Command (Ctrl) - Option (Alt) - T

Události

Zobrazit všechny události

Command (Ctrl) - E

Skrýt všechny události

Option (Alt) - Command (Ctrl) - E

Snímky

Zobrazení

Return (Enter)

Oblíbený Označit / Odznačit

Space (Mezera)

Sdílet

Command (Ctrl) - Return (Enter)

Otočení – v směre hodinových ručiček

Command (Ctrl) - Option (Alt) - R

Otočení – proti směru hodinových ručiček

Command (Ctrl) - R

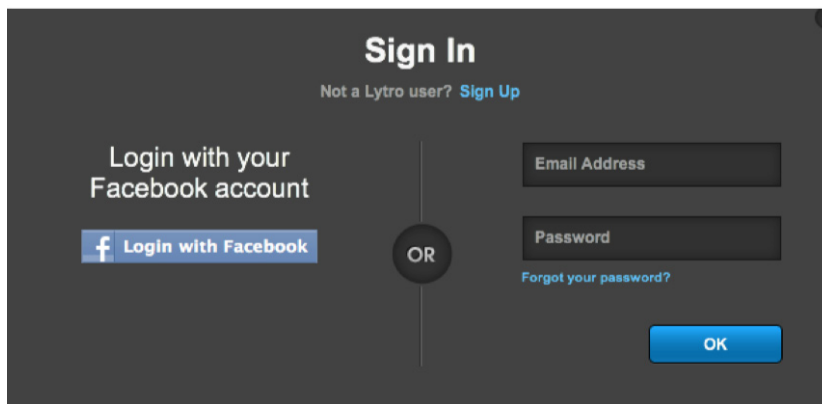


Vaše stránka na Lytro.com

Lytro Web

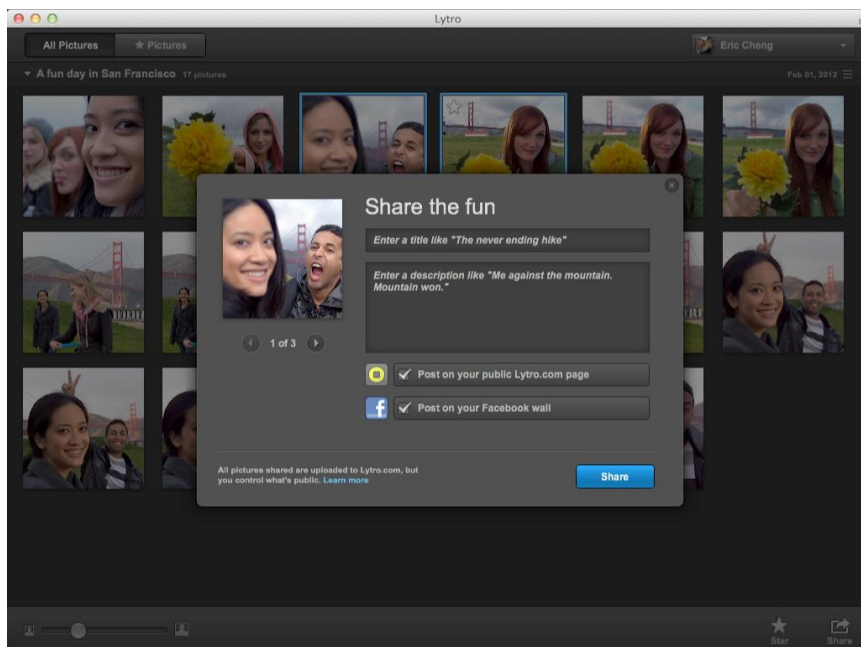
Líbí se Vám Vaše fotky? Podělte se o ně s přáteli.

1. Prvním krokem ke sdílení je vytvoření účtu na lytro.com. Váš lytro.com účet uloží všechny snímky, které nahráváte. Spustíte aplikaci Lytro Desktop a klepněte na rozbalovací tlačítko "Sign In" v pravém horním rohu. Objeví se okno s výzvou pro registraci. Máte možnost učinit tak přes Facebook anebo vytvořit nový účet.



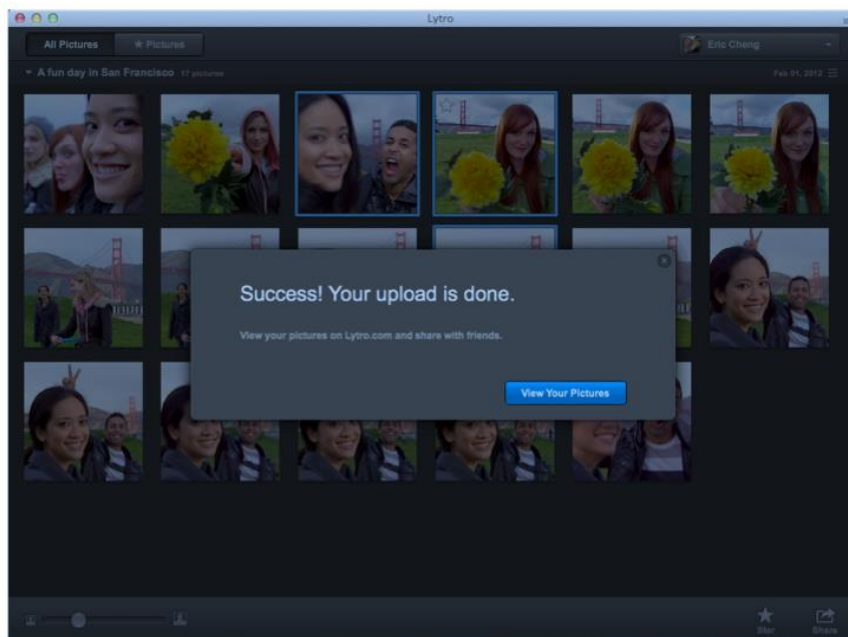
2. Vyberte snímky pro sdílení tažením kurzoru myši kolem nich, anebo je vyberte jednotlivě při držení tlačítka Command (Ctrl).

3. Stiskněte tlačítko Share (Sdílet). Vytvořte název a popis (až 250 znaků).





4. Snímky se nahrají. Klikněte na "View Your Picture" (Zobrazit Vaše fotografie) pro zobrazení Vašich snímků na lytro.com, anebo sdílených fotografií z Facebooku.



Ochrana osobních údajů je důležitá.

Během procesu sdílení budete mít možnost vybrat si nastavení ochrany osobních údajů pro Vaše snímky. Nastavení můžete změnit kdykoli později po nahrání na lytro.com."

Vzhledem k novému typu souboru a informací v každém Light Field snímku, musí být všechny sdílené snímky nahrány na lytro.com. Máte ovšem možnost zveřejňovat své fotografie veřejně anebo je nastavit jako privátní (Unlisted). Kliknutím na zaškrťovací políčko "Share on lytro.com", učiníte Vaše snímky veřejnými. Když políčko zůstane nevyplněno, budou snímky privátní. Pojdme se podívat hlouběji na rozdíly mezi veřejnými a privátními snímky:

Veřejné (Public)

Veřejné snímky se zobrazí ve výsledcích vyhledávání na lytro.com a mohou se objevit v dalších vyhledávacích jako je Google nebo Bing.

Jsou dostupné každému, kdo přijde na Vaši Lytro stránku. Veřejné příběhy se objeví na Vaší stránce Lytro.

Veřejné snímky mohou být zvýrazněny nebo označeny společností Lytro Inc. a mohou se stát viditelnými i pro ostatní vlastníky fotoaparátů Lytro.

Privátní (Unlisted)

Privátní, neveřejné snímky se v Lytro výsledcích vyhledávání nezobrazí a nebudou se zobrazovat ani ve výsledcích vyhledávání na Google nebo Bing.

Nahrané snímky se nikdy neobjeví na komunitní, veřejné stránce Lytro.com.

Pokud byste chtěli sdílet své fotografie s ostatními, použijte prosím možnosti sdílení (Sharing) v rámci aplikace Lytro Desktop. Umožní Vám nahrát snímky na Facebook, Twitter, vložit na blog a poslat přes e-mail.

Pokud zkopírujete a vložíte adresu URL privátního snímku svému známému, zobrazí se mu stránka říkající, že Vaše fotky jsou soukromé.

Každý, kdo zná URL je schopen přístupu k privátním snímkům na lytro.com a může snímky dále označovat "like" (to se mi líbí) nebo je sdílet na webech třetích stran jako je Facebook. Privátní snímky vystavené tímto způsobem se mohou následně objevit ve vyhledávacích a snadno se stát dostupné ostatním uživatelům na webu.



Kde všude můžu sdílet?

Na Lytro.com, pod každým živým snímkem naleznete tlačítko sdílení "share". To Vám nabízí škálu sdílení na sociálních sítích.

Vaši přátelé a rodina si mohou hrát s živými snímky všude tam, kde jsou sdílené. To jim umožní vychutnat a zažít okamžik, stejně jako Vám v okamžiku pořízení.

FACEBOOK

Pokud se připojíte k Lytro přes Váš Facebook účet, budete moci sdílet Vaše snímky jediným kliknutím. Pokud se rozhodnete používat přihlášení přes Facebook, můžete vytvořit uživatelské jméno Lytro z nastavení účtu. To bude potřeba pro budoucí přístup k Vaším snímkům na Lytro.com.

TWITTER

Klikněte na ikonu Twitter a budete vyzváni k přihlášení na Twitter. Následně budete mít možnost sdílet - tweetovat odkaz na Vaše "živé snímky".

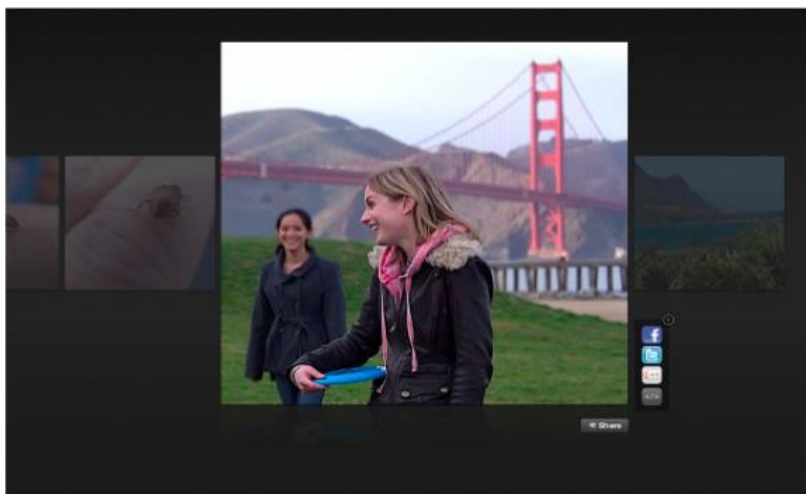
GOOGLE +

Zkopírujte a vložte odkaz na Váš snímek či snímky do Google + pro sdílení "živých snímků" s Vašimi kruhy nebo zkuste symbol +1 na Vašem snímku.

EMBED pro blogy

Vložit svůj obrázek do blogů, jako je WordPress a Tumblr můžete zkopírováním a vložením kódu pro vložení. Změňte snadno výšku anebo šířku ať se vejde do Vašeho blogu.

Pro více informací o tom, jak vložit "živé snímky" na Wordpress, viz následující: <http://en.support.wordpress.com/lytro/>





Nabíjení fotoaparátu Lytro

Při plném nabití bude fotoaparát Lytro schopen pořídit přibližně 400 snímků. Můžete vždy zkontrolovat stav baterie v doku nastavení na LCD displeji.

Nabíjení baterie:

1. Připojte fotoaparát k počítači pomocí přiloženého 500mA USB kabelu.

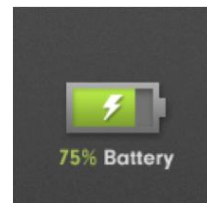
Při nabíjení prostřednictvím počítače důrazně doporučujeme připojit fotoaparát Lytro k napájenému portu USB, který je součástí samotného počítače. Ujistěte se také, že Váš počítač není v režimu spánku, aby bylo zajištění proudění energie do fotoaparátu.

2. U LCD displeje se zobrazí během nabíjení ikona baterie (zobrazené vpravo). Když se fotoaparát nabíjí, nelze jej používat.

Fotoaparát Lytro je konstruován pro použití s 500mA USB kabelem anebo 2000 mA USB nabíječkou. Je také kompatibilní s většinou běžných USB - micro-USB kabelů a micro-USB nabíječek s určitými omezeními dle našich testovacích podmínek. Některé z těchto nabíječek jsou:¹

- iPad ® 10W Power Adapter
- iPhone ® Cube USB Adapter
- iPod ® USB Power Adapter

- Amazon Kindle nabíječka
- Barnes& Noble NOOK ® nabíječka
- Nabíječka pro mobilní telefony od LG, HTC, Samsung a RIM BlackBerry ® smartphone)

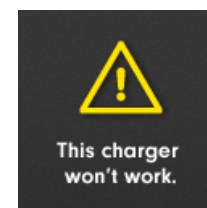


Baterie se nabije na 100% za osm hodin při použití přiloženého 500mA USB kabelu. Pro rychlejší nabíjení můžete použít celou řadu nástěnných adaptérů, při jejich použití by doba nabíjení neměla být více než:

Adapter do zdi: iPhone 3/3GS, 4/4S, nebo 5/5C/5S (1000mA kostka): 5 hodin.

Adapter do zdi: iPad (2100mA): <5 hodin.

Pokud fotoaparát zjistí, že připojená nabíječka není kompatibilní, zobrazí se obrazovka "tato nabíječka nebude fungovat", jak je ukázáno vpravo na obrázku. Vezměte prosím na vědomí, že některé nabíječky třetích stran zobrazují nepřesné údaje, a mohou být s fotoaparátem Lytro nekompatibilní.



¹ Tento seznam není exkluzivní. Zahrnutí značky neznamená souhlas s používáním, sponzorství, nebo jiné schválení Lytro značky a jeho majitele, popřípadě majitele Lytro Inc nebo Lytro produktů. Naše testování proběhlo koncem roku 2011 a koncem roku 2012; specifikace se mohou následně měnit. iPad ®, iPod ® a iPhone ® jsou registrované ochranné známky společnosti Apple Inc. Amazon, Kindle, Kindle Fire. Logo Amazon Kindle a Kindle Fire loga jsou ochranné známky společnosti Amazon.com, Inc nebo jejich poboček. Barnes& Noble a NOOK jsou registrované ochranné známky společnosti Barnes& Noble, Inc nebo jejich poboček. RIM ® a BlackBerry ® jsou registrované ochranné známky společnosti Research In Motion Limited a jejich přidružených společností.



Nahlédnutí do budoucnosti technologie světelného pole (Light Field)

Revoluce fotografování právě začala. Tady je několik věcí, které jsme naplánovali pro pokračování této revoluce. Současní majitelé fotoaparátů Lytro si pro využívání těchto funkcí nebudou muset kupovat nové fotoaparáty, funkce budou zpřístupněny na jejich stávajících fotoaparátech.

Vše zaostřeno (All in Focus)

Co je lepší než nemuset ostřit na fotoaparátu před vyfocení snímku? Nemuset se na ostření soustředit vůbec. Můžete si vybrat, aby Váš snímek byl ostrý v každém bodě před jeho sdílením s přáteli a rodinou.

Zobrazení 3D

„Živé snímky“ z fotoaparátu Lytro jsou zachyceny ve 3D, a to s použitím jediného objektivu a z jediné expozice. „Živé snímky“ bude možno zobrazovat na 3D displeji.

Úpravy „Živých snímků“

Oříznutí, nastavení, volby a filtry. Tradiční úpravy dostanou zcela nový rozměr, když máte na hraní k dispozici celé světelné pole. Schopnost upravovat své snímky v aplikaci Lytro Desktop Vám otevře zcela nový svět kreativity.

Stejně jako na Lytro.com, budete moci přiblížit snímek v softwaru Lytro Desktop při prohlížení snímků a dostat se tak ještě hlouběji do příběhu, který snímek vypráví.

Objevování a sdílení

Objevování snímků od ostatních majitelů fotoaparátů Lytro bude stejně zábavné jako pořizování Vašich vlastních.

Sdílení fotografií je na tom to nejzábavnější. Můžete se těšit na rozšířenou škálu možností, kde se budete moct podělit o své "živé snímky".



Informace o záruce

Omezené záruky poskytované Lytro, Inc ("Lytro", "my" nebo "nás") se vztahují pouze na nové fotoaparáty značky Lytro a související doplňkové produkty ("Příslušenství" společné s Lytro fotoaparáty, "Lytro produkty"), které byli zakoupeny ve Spojených státech přímo od společnosti Lytro Inc. anebo od autorizovaného prodejce Lytro pro své vlastní použití, nikoli za účelem dalšího prodeje.

Lytro zaručuje, že fotoaparát Lytro bude bez vad zpracování a materiálu, při normálním nekomerčním použití, po dobu jednoho (1) roku od data původní koupě. Příslušenství bude bez vad zpracování a materiálu, při normálním nekomerčním použití, po dobu devadesáti (90) dnů od data původní koupě.

Na veškeré produkty zakoupené od Lytro, které nejsou značkové produkty Lytro, se vztahuje záruka daná příslušným značkovým výrobcem.

Navštivte lytro.co/legal/warranty pro více informací.

Podmínky vrácení zboží a vrácení peněz

Fotoaparát Lytro zakoupen na Lytro.com můžete vrátit do 30 dnů poté, co byl Váš fotoaparát zaslán. Po obdržení fotoaparátu, bude kupní cena po odečtení příslušných přepravních a manipulačních poplatků vrácena kupujícímu.

Je nutné dodržet postup pro vrácení popsany níže. Vrácený produkt musí být jako v novém stavu, s neporušeným výrobním číslem, v originálním balení spolu s případnými doplňky a dokumentací dodanými s fotoaparátem.

Před vrácením fotoaparátu Lytro si stáhněte všechny Vaše snímky. Neneseme odpovědnost za žádné snímky na vrácených fotoaparátech.

Platí pouze pro fotoaparáty koupené na www.lytro.com ve Spojených státech. **Pro produkty zakoupené v Evropě platí podmínky příslušného prodejce, kde byl produkt zakoupen.**

Navštivte lytro.com/legal/return-refund pro více informací.

© 2012 Lytro, Inc Všechna práva vyhrazena.

Lytro, logo Lytro, a naše ostatní registrované nebo běžné ochranné známky, servisní známky, nebo ochranné známky uvedené v tomto dokumentu jsou majetkem společnosti Lytro, Inc. Ostatní ochranné známky, servisní známky, nebo ochranné známky uvedené v tomto dokumentu jsou majetkem jejich příslušných vlastníků.